

Druck auf 100 % Recyclingpapier



# Umwelt-Kalender 2024



Der neue Versmolder Wertstoffhof an der Rothenfelder Straße.

Foto: Stadt Versmold

## Verantwortungsvoll Umwelt gestalten und schützen.

**Nutzen Sie auch die kostenlose App „Tonnticker pro“, um sich an die Abfuhrtermine erinnern zu lassen.**



Dobczyce, Polen  
seit 1994

Vrđnik, Serbien  
seit 2011

Tui, Spanien  
seit 2013



# Der neue Wertstoffhof für Versmold

## Mit dem digitalen Wertstoffhof zu maximalem Bürgerservice

Am 09. Juni 2023 eröffnete der lang erwartete neue Versmolder Wertstoffhof an der Rothenfelder Straße 59. Gegenüber dem ehemaligen Wertstoffhof an der Plaggenwiese bietet der Neubau bessere und modernere Bedingungen sowohl für die Kundschaft als auch für die Mitarbeitenden.

Um in Zukunft verstärkt Wartezeiten zu verkürzen haben Bürger\*innen nun auch die Möglichkeit am neuen Wertstoffhof ihre Wertstoffe im Self-Service abzugeben. Mit der benutzerfreundlichen MAEX App und einem digitalen Schließsystem können Bürger\*innen online einen Termin buchen und selbstständig Wertstoffe abgeben. Durch den Service wurden die Öffnungszeiten des Wertstoffhofs maßgeblich erweitert, was es Bürger\*innen ermöglicht, ihre Wertstoffe nun auch montags und mittwochs, sowie vor und nach den gewohnten Öffnungszeiten abzugeben.

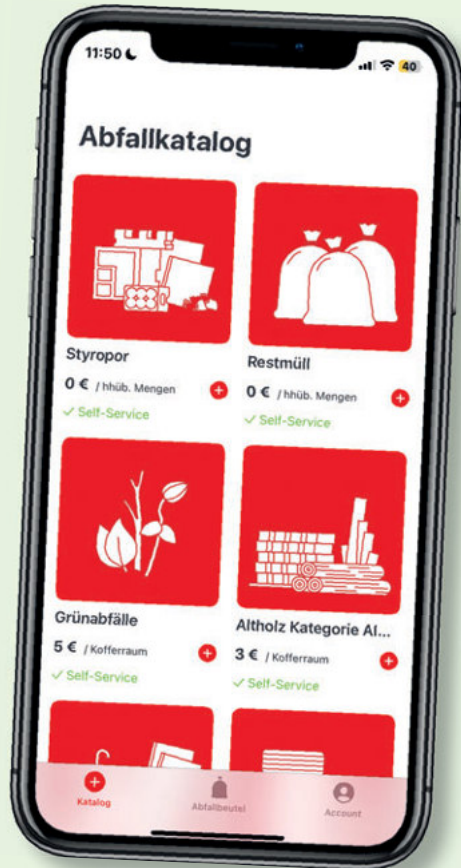


Foto: Stadt Versmold

### Und so funktioniert:

1. MAEX App runterladen und registrieren
2. Einen Termin sichern und die Abfallfraktionen angeben
3. Zur gewünschten Uhrzeit zum Wertstoffhof fahren und mithilfe der App das Tor öffnen

4. Einfach und bequem Wertstoffe abgeben und den Hof wieder verlassen



### Öffnungszeiten des Self-Services:

Montag:  
07:30 bis 21:30 Uhr

Dienstag:  
07:30 bis 14:00 Uhr &  
18:30 bis 21:30 Uhr

Mittwoch:  
07:30 bis 21:30 Uhr

Donnerstag:  
07:30 bis 14:00 Uhr &  
18:30 bis 21:30 Uhr

Freitag (Mai bis Sept.):  
07:30 bis 14:00 Uhr &  
18:30 bis 21:30 Uhr

Freitag (Oktober bis April):  
07:30 bis 21:30 Uhr

Samstag:  
07:00 bis 08:00 Uhr &  
13:30 bis 21:30 Uhr

# Januar 2024

1. KW	<b>1 Mo</b> Neujahr	<b>2 Di</b>	<b>3 Mi</b>	<b>4 Do</b>	<b>5 Fr</b> Ende der Weihnachtsferien	<b>6 Sa</b> Hl. 3 Könige	<b>7 So</b>	Die Behältnisse müssen am Abfuhrtag ab 6.00 Uhr bereitstehen.  Komposttonne  Restmülltonne  Papiertonne  Gelber Sack  feiertagsbedingte Abfuhrverschiebung
	 Bezirk 1+2  Bezirk 1	!	 Bezirk 4	!	 Bezirk 3  Bezirk 5	!	 Bezirk 4+5  Bezirk 2	
2. KW	<b>8 Mo</b>	<b>9 Di</b>	<b>10 Mi</b>	<b>11 Do</b>	<b>12 Fr</b>	<b>13 Sa</b> Weihnachtsbaumsammelaktion der Jungen Union	<b>14 So</b>	
	 Bezirk 1+2	 Bezirk 1	 Bezirk 3	 Bezirk 2+3	 Bezirk 4+5  Bezirk 4+5			
3. KW	<b>15 Mo</b>	<b>16 Di</b>	<b>17 Mi</b>	<b>18 Do</b>	<b>19 Fr</b>	<b>20 Sa</b>	<b>21 So</b>	
	 Bezirk 1+2		 Bezirk 3		 Bezirk 4+5			
4. KW	<b>22 Mo</b>	<b>23 Di</b>	<b>24 Mi</b>	<b>25 Do</b>	<b>26 Fr</b>	<b>27 Sa</b>	<b>28 So</b>	
	 Bezirk 1+2 <b>4-wö.</b>		 Bezirk 3 <b>4-wö.</b>  Bezirk 3		 Bezirk 4+5 <b>4-wö.</b>			
5. KW	<b>29 Mo</b>	<b>30 Di</b>	<b>31 Mi</b>	<b>Termine</b>				
	 Bezirk 1+2  Bezirk 1	 Bezirk 4	 Bezirk 3  Bezirk 5	Ihre Abfuhrdaten sind auch in Form eines <b>digitalen Abfallkalenders</b> zur Importierung in Ihren persönlichen Kalender verfügbar. Abzurufen ist dieser Service über die Homepage der Stadt Versmold		 Wertstoffhof Rothenfelder Str. 59, 33775 Versmold Di. u. Do. 15.00-18.00 Uhr Sa. 9.00-13.00 Uhr Abgabe außerhalb der Öffnungszeiten über die MAEX-App		!

Sparkasse.  
Gut für Versmold.

 Sparkasse  
Gütersloh-Rietberg-Versmold



## Unterwasser-Lupe selbstgemacht

### Ein Blick in Bach oder Teich lohnt sich

Was sich in der Unterwasserwelt eines Baches oder Teiches tummelt, kann ziemlich spannend sein. Doch bei einem Fließgewässer wie einem Bach oder Fluss kann man oft nur sehr schlecht sehen, was sich unter der Wasseroberfläche verbirgt. Eine Unterwasser-Lupe ist dabei nicht nur ein wirksames Werkzeug, um unter die Oberfläche zu schauen, sie vergrößert auch das, was sich unter Wasser tummelt. Deine eigene Unterwasser-Lupe kannst du dir einfach und schnell selber bauen, da du die meisten Materialien wahrscheinlich sogar schon zu Hause hast.

Lies dir zuerst sorgfältig die Anleitung durch und suche alle benötigten Materialien zusammen. Entferne vorsichtig die Unterseite der Dose mit einem Dosenöffner. Lass dir dabei von einem Erwachsenen helfen, denn die Öffnungen der Dose sind manchmal etwas scharf. Damit du dich nicht an der Dose schneidest, kannst du scharfe Kanten mit einem Hammer flachklopfen. Lege dann ein Stück Frischhaltefolie auf die Dose und schon wird aus der Dose eine Lupe. Befestige die Folie anschließend straff mit Gummibändern. Anschließend kannst du die Dose noch mit bunten Klebebändern

dekoriert und schon ist deine Unterwasser-Lupe einsatzbereit! Egal ob Fluss, Bach oder Teich: Suche dir ein Ufer, auf dem du sicher stehen oder hocken kannst und tauche deine Unterwasser-Lupe ins Wasser. Das Wasser drückt die Folie von unten in die Dose hinein und sorgt dafür, dass du alles unter Wasser vergrößert siehst. Mit etwas Glück kannst du jetzt Fische, Insektenlarven oder sogar Flusskrebse entdecken!



Bitte halte dich am Wasser immer nur in Begleitung von deinen Eltern oder einer anderen erwachsenen Person auf oder nimm zwei Freundinnen oder Freunde mit.

zum Basteln  
und Verschenken

Diese Materialien brauchst du:

- eine leere Konservendose
- Dosenöffner
- evtl. einen Hammer
- Frischhaltefolie
- Gummibänder
- wenn du möchtest: Buntes Klebeband zum Dekorieren

Du hast keine Dose? Kein Problem!

Die Unterwasser-Lupe kannst du auch ohne Konservendose bauen. Wichtig ist, dass du trotzdem einen röhrenförmigen, stabilen und wasserfesten Gegenstand benutzt. Das kann beispielsweise eine Plastikflasche sein, bei der du den Boden und den Flaschenhals mit einer Schere abschneidest. Super funktionieren auch ein altes Blech- oder Plastikrohr.





# Februar 2024

Termine		5. KW	1 Do	2 Fr	3 Sa	4 So	
<b>S</b> <b>Schadstoffmobil</b> <b>Mi., 7. Februar 2024</b> Loxten, Am Sportplatz/Zillestr.: 12.00-13.15 Uhr Bockhorst, Dorfstr. (Niemöller): 13.30-14.45 Uhr Hesselteich, Parkplatz: 15.00-16.15 Uhr Oesterweg, Parkplatz Müllerweg: 16.30-18.00 Uhr		<b>S</b> <b>Schadstoffmobil</b> <b>Do., 8. Februar 2024</b> Peckeloh, Grundschule: 13.30-15.00 Uhr Plaggenwiese, Wendehammer: 15.30-18.00 Uhr		<b>K</b> Bezirk 4+5 <b>Y</b> Bezirk 2			Die Behältnisse müssen am Abfuhrtag ab 6.00 Uhr bereitstehen.
6. KW	5 Mo	6 Di	7 Mi	8 Do	9 Fr	10 Sa	11 So
	<b>R</b> Bezirk 1+2	<b>P</b> Bezirk 1	<b>R</b> Bezirk 3	<b>S</b> <b>P</b> Bezirk 2+3	<b>S</b> <b>R</b> Bezirk 4+5 <b>P</b> Bezirk 4+5		<b>K</b>
7. KW	12 Mo	13 Di	14 Mi	15 Do	16 Fr	17 Sa	18 So
	Rosenmontag <b>K</b> Bezirk 1+2	!	Aschermittwoch <b>K</b> Bezirk 3	!	<b>K</b> Bezirk 4+5	!	Papiertonne <b>P</b>
8. KW	19 Mo	20 Di	21 Mi	22 Do	23 Fr	24 Sa	25 So
	<b>R</b> Bezirk 3+4 <b>4-wö.</b>		<b>R</b> Bezirk 1 <b>4-wö.</b> <b>Y</b> Bezirk 3	<b>R</b> Bezirk 2 <b>4-wö.</b>	St. Petri-Markt <b>R</b> Bezirk 5 <b>4-wö.</b>	St. Petri-Markt	St. Petri-Markt <b>4-wö.</b> <b>Y</b>
9. KW	26 Mo	27 Di	28 Mi	29 Do	Termine		
	<b>K</b> Bezirk 1+2 <b>Y</b> Bezirk 1	<b>Y</b> Bezirk 4	<b>K</b> Bezirk 3 <b>Y</b> Bezirk 5		<b>W</b> Wertstoffhof Rothenfelder Str. 59, 33775 Versmold Di. u. Do. 15.00-18.00 Uhr Sa. 9.00-13.00 Uhr Abgabe außerhalb der Öffnungszeiten über die MAEX-App		Abfuhrverschiebung wegen Rosenmontag und St. Petri-Markt <b>!</b>



**WIR suchen:**

## Mitarbeiter\*innen <sup>m/w/d</sup>

### für unsere Entsorgungspunkte in Halle und Gütersloh

Qualifizierte Annahme von Abfällen und Wertstoffen mit Hilfe von elektronischen Kassensystemen. Koordination des Abfallumschlages und der Abholung aller Abfallsorten. Führung der abfallrechtlichen Betriebsdokumentationen.

Tel.: 02524 9307-224 | Team Personal | [bewerbung@ecowest.de](mailto:bewerbung@ecowest.de)

520,-  
Euro-Job



Motiviertes Team



Mitarbeiter-events



Fußball-karten



Wasser, Tee + Kaffee gratis

# Abfallwegweiser: So sortieren Sie richtig!



## Restmülltonne

Zum Beispiel: Asche, Glühlampen, Leder, Gummi, Katzenstreu, Porzellan, Zigarettenkippen, Staubsaugerbeutel, Straßenkehricht, Stoffreste, Tapetenreste, Einwegwindeln, behandeltes Holz, verbrauchte Putzlappen, Käsereste mit Wachs, Hygieneartikel (wie z.B. Binden, Kosmetiktücher, Papiertaschentücher etc.), Knochen, Plastikspielzeug, Backpapier, Filzstifte, Kugelschreiber, Keramik, Kerzenreste, Kleidung (welche nicht mehr zur Altkleidersammlung gegeben werden kann), Tontöpfe.



## Komposthaufen oder Komposttonne

Zum Beispiel: Obst, Gemüse, Eierschalen, Teebeutel, Kaffeesatz mit Filter, Speisereste (ohne Plastiktüte oder Verpackung), Vogelsand, Sägemehl, Holzwohle, Holzreste (unbehandelt), Laub, verwelkte Blumen, sonstige Grünabfälle, Baum- und Strauchschnitt, Rasenschnitt. Feuchte Speisereste dürfen in Küchenrolle oder Zeitungspapier eingewickelt werden (beugt Verschmutzung und Madenbildung vor). **Plastikbeutel, Müllbeutel oder sogenannte biologisch abbaubare Kompostbeutel gehören nicht in die Komposttonne!**

## Altglas

Standorte der Container siehe Kalenderseite „Containerstandorte“.



## Altpapier

Papier, Pappe, Karton, Zeitungen, Zeitschriften, Papier-/Pappverpackungen. Nicht hinein gehören: Beschichtetes

Papier (zum Beispiel Tetrapak, Tiefkühlverpackungen), Holz, Fotos, verschmutztes Papier (z. B. Papiertaschentücher).



## Der Gelbe Sack/ Gelbe Tonne für Verpackungsmaterial

**Metall:** Alufolie, Aluminiumdosen, Fertigmilchschalen, Getränke- und Konservendosen, Joghurtdeckel, Tierfutterdosen, Verschlüsse (Kronkorken, Schraubdeckel von Glaskonserven und Flaschen).

## Kunststoff

Joghurt- und Margarinebecher, Kunststoffflaschen und Behälter von Spül-, Wasch- und Körperpflegemitteln, Obst- und Gemüseverpackungen, Plastiktragetaschen, Styroporformteile, Verpackungsfolien usw.

## Verbundstoff

Milch- und Saftkartons, Vakuumverpackungen (Kaffee, Wurst, Käse) usw.

Die Firma Reiling bietet – auf freiwilliger Basis – auch die Abfuhr durch die Gelbe Tonne an. Wer dies in Anspruch nehmen möchte, sollte sich bei der Firma Reiling, Telefon: 0800/0 98 03 55, melden oder die Ausgabetermine im Kalender beachten.



## Sondermüll

Abgabe von Schad- und Giftstoffen 4-mal im Jahr am Schadstoffmobil. Termine und Standorte siehe Kalendarium Umwelt-Kalender. Angenommen werden Stoffe mit den Gefahrstoffsymbolen, zum Beispiel Abflussreiniger, Batterien, Chemikalien, Desinfektions-

mittel, Entkalker, Farben (lösemittelhaltig), Frostschutzmittel, Holzschutzmittel, Insektengifte, Klebstoffe, Lacke, Laugen, Lösungsmittel, Pflanzenschutzmittel, Rattengift, Säuren usw. **Altmedikamente werden nicht am Schadstoffmobil angenommen, sondern aus Sicherheitsgründen im Kreis Gütersloh über die Apotheken gesammelt. Auf keinen Fall darf die Entsorgung von Medikamenten über die Kanalisation erfolgen.**



## Wertstoffhof der Firma Remondis

Rothenfelder Str. 59  
33775 Versmold

## Kostenfreie Annahme von:

Sperrmüll, Möbelholz, Altmittel/Eisenschrott, Altpapier, Elektroschrott/Kühlgeräte, Folien, Energiesparlampen, Leuchtstoffröhren, Halogenlampen, Speisefette, Styropor (nur Verpackungsstyropor in DSD-Qualität)

## Kostenpflichtige Annahme von:

Altholz A III: Holz aus Bau-, Umbau- sowie Renovierungsarbeiten (Innenhölzer), Altholz A IV: mit Holzschutzmitteln behandeltes Altholz (Außenhölzer), Altreifen, Baumischabfälle, Bauschutt, Grünabfälle, Restmüll: nur in blauen Säcken mit Stadt Versmold-Aufdruck. Diese sind gegen Gebühr am Rathaus erhältlich.

Nur haushaltsübliche Mengen von Versmolder Privathaushalten, keine gewerblichen Anlieferungen!

## Elektroschrott

Kostenloser Abholservice der GEG für Großgeräte unter 0800-2 33 48 59. Siehe auch Wertstoffhof der Firma Remondis und letzte Kalenderseite „Containerstandorte“

**Haben Sie Fragen? Dann rufen Sie bitte die Abfallberatung der Stadt Versmold unter Tel.: 05423/954-131 oder 135 an!**

## Öffnungszeiten:

Dienstag	15.00 – 18.00 Uhr
Donnerstag	15.00 – 18.00 Uhr
Freitag	15.00 – 18.00 Uhr (Freitag nur von Mai bis September)
Samstag	9.00 – 13.00 Uhr

Außerhalb der Öffnungszeiten können Wertstoffe abgegeben werden, wenn vorher über die App MAEX ein entsprechender Abgabetermin gebucht wird.



Wer nicht selbst anliefern kann, kann eine kostenpflichtige Abholung von Sperrmüll bei der Firma Remondis, Telefon: 0 25 22-9 33 10, beantragen.

# März 2024

Termine					9. KW	1 Fr	2 Sa	3 So	
 Wertstoffhof Rothenfelder Str. 59, 33775 Versmold Di. u. Do. 15.00-18.00 Uhr Sa. 9.00-13.00 Uhr Abgabe außerhalb der Öffnungszeiten über die MAEX-App 					 Bezirk 4+5  Bezirk 2		Trinkwasseranalyse der AFU, CJD-Sekundarschule Standort: Schulstraße, 11.00-12.00 Uhr	Die Behältnisse müssen am Abfuhr- tag ab 6.00 Uhr bereitstehen.	
10. KW	4 Mo	5 Di	6 Mi	7 Do	8 Fr	9 Sa	10 So		
	 Bezirk 1+2	 Bezirk 1	 Bezirk 3	 Bezirk 2+3	 Bezirk 4+5  Bezirk 4+5			Komposttonne	
11. KW	11 Mo	12 Di	13 Mi	14 Do	15 Fr	16 Sa	17 So		
	 Bezirk 1+2		 Bezirk 3		 Bezirk 4+5	Aktenvernichtung 10 bis 12 Uhr Parkplatz Kurt-Nagel-Parkstadion			Papiertonne
12. KW	18 Mo	19 Di	20 Mi	21 Do	22 Fr	23 Sa	24 So		
	 Bezirk 1+2 <b>4-wö.</b>		 Bezirk 3 <b>4-wö.</b>  Bezirk 3		 Bezirk 4+5 <b>4-wö.</b>	 Bezirk 1+2  Bezirk 1			Gelber Sack
13. KW	25 Mo	26 Di	27 Mi	28 Do	29 Fr	30 Sa	31 So		
	 Bezirk 4 	 Bezirk 3  Bezirk 5 		 Bezirk 4+5  Bezirk 2 	Karfreitag		Ostersonntag		feiertagsbedingte Abfuhrverschiebung



- Pflege
- Betreuung
- Beratung
- Versorgung
- Sterbebegleitung

**Bürozeiten:**  
Mo. - Fr. von 8.00 - 12.00 Uhr

**Bereitschaftsdienst**  
rund um die Uhr

**H. Speckmann**  
Knetterhauser Str. 27  
33775 Versmold

 **0 54 23 - 4 89 91**

# Umweltbildung auf vier Rädern

## Umweltmobil macht unter anderem an Schulen und Kitas Halt



So kommt Umweltbildung im wahrsten Sinne des Wortes gut an: Seit vergangenem Jahr ist die Wertstoffwerkstatt, der außerschulische Lernort der Abfallwirtschaftsgesellschaften der Kreise Warendorf (AWG) und Gütersloh (GEG), auch auf vier Rädern unterwegs. Mit dem Umweltmobil wird Klima- und Umweltschutz nicht nur greifbar, sondern der fahrbare Lernort steuert Schulen, Kitas und Co. ganz einfach direkt an. Mit im Gepäck: Alles, was kleine und große Forscher zu echten Umweltexperten werden lässt.

Wie trenne ich meinen Abfall zu Hause richtig? Wie kann ich Müll vermeiden und wie kann er wiederverwendet werden? Wie wird aus heimischem Abfall Ersatzbrennstoff für die Industrie? Dies

sind nur wenige der Fragen, die Anne Fiedler in ihrer Wertstoffwerkstatt on tour beantwortet. Sie steuert auf Anfrage sowohl Schulen und Kitas als auch Wochenmärkte und verschiedene

Veranstaltungen in beiden Kreisen an, um Umweltthemen begreifbar zu machen. Mit im Gepäck hat Anne Fiedler nicht nur reichlich Lernmaterial zur Kreislaufwirtschaft und der richtigen Entsorgung von Abfällen. Wenn sie mit dem Mobil vorfährt, ist sie oft nicht allein, sondern hat einen besonderen, tierischen Begleiter dabei. Die Riesen-Gespensschrecke der Wertstoffwerkstatt sieht nicht nur spannend aus, sie vermittelt auch den natürlichen Stoffkreis-

lauf und ist bei jedem Besuch ein Highlight. Gefördert wird das Projekt von den VITAL-Regionen der Kreise Warendorf und Gütersloh. Das Angebot spricht ausdrücklich alle Generationen an. Lernen kann hier also jeder etwas. Anfragen koordiniert Anne Fiedler, die das Umweltbildungsmobil betreut. Wer Interesse an einem Besuchstermin hat, meldet sich bei ihr per E-Mail an [anne.fiedler@awg-waf.de](mailto:anne.fiedler@awg-waf.de) oder telefonisch unter 025 24/9 30 74 16.



Wenn Anne Fiedler mit dem Umweltbildungsmobil in Schulen unterwegs ist, hat sie oft einen besonderen Gast im Gepäck: Eine der Riesen-Gespensschrecken, die den natürlichen Stoffkreislauf auf spannende Weise begreifbar macht.



Für den Besuch an Schulen ist ein spezielles pädagogisches Konzept entwickelt worden, das den Kindern alles Wichtige über Kreislaufwirtschaft und die richtige Entsorgung von Abfällen näherbringt. Anne Fiedler unterstützt bei den zu lösenden Aufgaben.



In der Wertstoffwerkstatt, dem außerschulischen Lernort der Abfallwirtschaftsgesellschaften des Kreises Warendorf und des Kreises Gütersloh, können Kinder spielerisch selbst Abfall aufbereiten – hier an der Sortiermaschine. Fotos: GEG

### Die Wertstoffwerkstatt

Das Konzept: außerschulischer Lernort der Abfallwirtschaftsgesellschaften des Kreises Warendorf (AWG) und des Kreises Gütersloh (GEG).

Die Idee: pädagogisches Konzept, das jungen Besuchern die Aufbereitung des Hausmülls anschaulich erklärt.

Der Ort: Entsorgungszentrum in Ennigerloh, Westring 10.

Mehr Infos: [www.wertstoffwerkstatt.de](http://www.wertstoffwerkstatt.de)

Kontakt: Ansprechpartner ist Michael Dierkes, [michael.dierkes@awg-waf.de](mailto:michael.dierkes@awg-waf.de) oder 02524/9307-410



14. KW	1 Mo Ostermontag	2 Di	3 Mi	4 Do	5 Fr	6 Sa	7 So	Die Behälter müssen am Abfuhr- tag ab 6.00 Uhr bereitstehen.  Komposttonne  Restmülltonne  Papiertonne  Gelber Sack   feiertagsbedingte Abfuhrverschiebung 
	 Bezirk 1+2	 Bezirk 1	 Bezirk 3	 Bezirk 2+3	 Bezirk 4+5  Bezirk 4+5	Ende der Osterferien 		
15. KW	8 Mo	9 Di	10 Mi	11 Do	12 Fr	13 Sa	14 So	
	 Bezirk 1+2	 Bezirk 3		 Bezirk 4+5				
16. KW	15 Mo	16 Di	17 Mi	18 Do	19 Fr	20 Sa	21 So	
	 Bezirk 1+2 <b>4-wö.</b>		 Bezirk 3 <b>4-wö.</b>  Bezirk 3		 Bezirk 4+5 <b>4-wö.</b>			
17. KW	22 Mo	23 Di	24 Mi	25 Do	26 Fr	27 Sa	28 So	
	 Bezirk 1+2  Bezirk 1	 Bezirk 4	 Bezirk 3  Bezirk 5		 Bezirk 4+5  Bezirk 2			
18. KW	29 Mo	30 Di	<b>Termine</b>					
	 Bezirk 1+2	 Bezirk 1	 Wertstoffhof Rothenfelder Str. 59, 33775 Versmold Di. u. Do. 15.00-18.00 Uhr Sa. 9.00-13.00 Uhr Abgabe außerhalb der Öffnungs- zeiten über die MAEX-App 					



### Jetzt aktiv werden!

Die schönsten **RADREISEN**,  
auch per Schiff, gibt's hier:

Versmold-Peckeloh  
Bismarckstraße 7  
Tel.: 0 54 23 94 14 0



www.sieckendiek.de

# Neuer Radweg für Genießer

Erleben Sie die Schönheit des Teutoburger Waldes mit dem Rad

Jetzt kommen nicht nur die Wanderfreunde auf ihre Kosten, sondern auch die Radfahrer und Radfahrerinnen auf dem neu geschaffenen 114 km langen Radweg für Genießer. Hier ist für jeden Geschmack das Richtige dabei. Ganz egal, ob mit elektrischer Unterstützung oder durch pure Muskelkraft, für einen kurzen Ausflug mit der Familie oder einen anspruchsvollen Tagstrip – die abwechslungsreiche Streckenführung macht es möglich.

Befährt man in den südlicheren Teilen vor allem flaches, aber sehenswertes Gebiet, wird der Radweg in den nördlicheren Teilen stets hügeliger und bietet am Höhenkamm des Teutoburger Waldes an einigen Stellen kleine bergige Herausforderungen.

Folgen Sie der Route durch Naturschutzgebiete und stille Wälder oder



Die Arbeitsgemeinschaft „Weg für Genießer“.

Foto: Stadt Halle (Westf.)

Radweg für Genießer



Fünf Sinne erleben  
am Teutoburger Wald

TWV

entdecken Sie entlang der Route die Städte Borgholzhausen, Halle (Westf.), Versmold, Werther (Westf.) und die Gemeinde Steinhagen am Wegesrand – perfekte Orte, um mal durchzuatmen. Ein idealer Platz für Pausen sind auch unsere Partnerbetriebe und die Gastro-

nomien ganz nah an der Route – Pause für die Beine, Arbeit für die Sinne.

Fahren Sie die Route in Teilstrecken oder nutzen Sie die zahlreichen Verbindungswege, um in Rundkursen die Gegend zu erleben.

Weitere Informationen zu den Wegen für Genießer finden Sie unter [www.geniesserweg.de](http://www.geniesserweg.de).

Schauen Sie auch auf unserer Internetseite vorbei. Unter [www.versmold.de](http://www.versmold.de) finden Sie unter der Rubrik "Freizeit und Tourismus" weitere schöne Rad- und Wanderwege. Lassen Sie sich inspirieren!

Kontakt:

Martina Janßen

Tel.: 954-110

E-Mail: [martina.janssen](mailto:martina.janssen@versmold.de)

@versmold.de

# Mai 2024

Termine		18. KW	1 Mi	2 Do	3 Fr	4 Sa	5 So	
 <b>Schadstoffmobil</b> <b>Mi., 15. Mai 2024</b> Loxten, Am Sportplatz/Zillestr.: 12.00-13.15 Uhr Bockhorst, Dorfstr. (Niemöller): 13.30-14.45 Uhr Hesselteich, Parkplatz: 15.00-16.15 Uhr Oesterweg, Parkplatz Müllerweg: 16.30-18.00 Uhr			Tag der Arbeit  Bezirk 3	 Bezirk 2+3	 Bezirk 4+5  Bezirk 4+5			Die Behältnisse müssen am Abfuhrtag ab 6.00 Uhr bereitstehen.  Komposttonne
19. KW	6 Mo	7 Di	8 Mi	9 Do	10 Fr	11 Sa	12 So	
	 Bezirk 1+2		 Bezirk 3	Christi Himmelfahrt		 Bezirk 4+5		 Restmülltonne
20. KW	13 Mo	14 Di	15 Mi	16 Do	17 Fr	18 Sa	19 So	
	 Bezirk 1+2 <b>4-wö.</b>		 Bezirk 3 <b>4-wö.</b>  Bezirk 3 		 Bezirk 4+5 <b>4-wö.</b>		Pfingstsonntag	 Papiertonne
21. KW	20 Mo	21 Di	22 Mi	23 Do	24 Fr	25 Sa	26 So	
	Pfingstmontag	Pfingstferien  Bezirk 1+2  Bezirk 1	 Bezirk 4	 Bezirk 3  Bezirk 5		 Bezirk 4+5  Bezirk 2		 Gelber Sack
22. KW	27 Mo	28 Di	29 Mi	30 Do	31 Fr	Termine		
	 Bezirk 1+2	 Bezirk 1	 Bezirk 3	Fronleichnam	 Bezirk 2+3	 <b>Schadstoffmobil</b> <b>Do., 16. Mai 2024</b> Peckeloh, Grundschule: 13.30-15.00 Uhr Plaggenwiese, Wendehammer: 15.30-18.00 Uhr		feiertagsbedingte Abfuhrverschiebung  

**OBSTBAU HANTKE**

Naturfrische Ernten im Mai...

**tagesfrischer Spargel**

33775 Versmold-Oesterweg • Jägerstr. 10 • Tel.: 05423 / 48811

... "natürlich schmeckt's besser!"

VOM LANDESVERBAND ANERKANNTE UND GEPRÜFTE WARE







*Die aller schönsten Gastenseisen!*

Reisen mit Herz!  
Reisebüro & Omnibusverkehr

**«SIECKENDIEK»**

Versmold-Peckeloh  
Bismarckstraße 7  
www.sieckendiek.de



# Sicher sein trotz Katastrophe

## Persönlich gut vorbereitet sein auf den Katastrophenfall

Katastrophen gehören leider zum Leben – nicht nur die Großen, wie Krieg und Hochwasser, auch örtlicher Starkregen, ein schwerer Sturm, in der Folge Stromausfall oder ein Hausbrand können für jeden Einzelnen einen ganz persönlichen Notfall auslösen, den es zu bewältigen gibt.

Deutschland ist mit seinen Einrichtungen wie Feuerwehr, Polizei u. a. gut für die Bewältigung von Krisen gerüstet. Aber auch jeder Einzelne kann sich auf den Fall der Fälle vorbereiten:

Fürs Überleben wichtig: Essen und Trinken für mindestens 10 Tage bevorraten. Dabei beachten, dass Lebensmittel auch ohne Kühlung haltbar sind und an Speisnahrung, z. B. für Diabetiker und Säuglinge, sowie an den Bedarf für Haustiere, denken.

Außerdem sollten ausreichend Hygieneartikel vorrätig und die Hausapotheke griffbereit und aktuell sein.

Richtig handeln beim Energieausfall: Wer einen Kamin oder Ofen hat, sollte einen Vorrat an Kohle, Briketts oder Holz im Haus anlegen. Halten Sie Kerzen und Taschenlampen sowie Batterien im Haus bereit. Für die Zubereitung von Mahlzeiten kann ein Campingkocher oder Grill genutzt werden. Sorgen Sie dafür, dass die Akkus an Computern, Mobiltelefonen, Telefonen etc. geladen sind und halten Sie ein batteriebetriebenes Radio bereit. Denken Sie daran, eine Bargeldreserve im Haus zu haben, da bei Stromausfall auch die Geldautomaten nicht mehr funktionieren.



Foto: pixabay

Alles Wichtige an einem Platz: Stellen Sie alle wichtigen Dokumente zusammen und bewahren diese an einem Ort griffbereit in einer Tasche auf. Für den Notfall sollten alle Familienmitglieder über den Standort der Tasche Bescheid wissen oder Sie hinterlegen Duplikate der Unterlagen bei Freunden, Verwandten oder einem Anwalt.

Gepäck für den Notfall: Das Notgepäck soll helfen, über die ersten Tage außer Haus zurecht zu kommen. Grundregel: Nehmen Sie für jedes Familienmitglied nicht mehr mit als in einen Rucksack passt, dieser ist praktischer als ein Koffer, da Sie beide Hände frei haben.

Einen kostenlosen Ratgeber für die Notfallvorsorge und richtiges Handeln in Notsituationen sowie eine persönliche Checkliste finden Sie auf der Seite des Bundesamtes für Bevölkerungsschutz und Katastrophenhilfe unter [www.bbk.bund.de/ratgeber](http://www.bbk.bund.de/ratgeber).



Ratgeber für Notfallvorsorge und richtiges Handeln in Notsituationen

# Ka tas tro phen

ALARM



QR-Code/Cover Ratgeber:  
Bundesamt für Bevölkerungsschutz  
und Katastrophenhilfe

# Juni 2024

Termine						22. KW	1 Sa	2 So	
 Wertstoffhof Rothenfelder Str. 59, 33775 Versmold Di., Do. u. Fr. 15.00-18.00 Uhr Sa. 9.00-13.00 Uhr Abgabe außerhalb der Öffnungszeiten über die MAEX-App						 Bezirk 4+5  Bezirk 4+5		!	Die Behältnisse müssen am Abfuhrtag ab 6.00 Uhr bereitstehen.
23. KW	3 Mo	4 Di	5 Mi	6 Do	7 Fr	8 Sa	9 So		
	 Bezirk 1+2		 Bezirk 3		 Bezirk 4+5		Trinkwasseranalyse der AFU, CJD-Sekundarschule Standort: Schulstraße, 11.00-12.00 Uhr		Komposttonne
24. KW	10 Mo	11 Di	12 Mi	13 Do	14 Fr	15 Sa	16 So		
	 Bezirk 1+2 <b>4-wö.</b>		 Bezirk 3 <b>4-wö.</b>  Bezirk 3		 Bezirk 4+5 <b>4-wö.</b>				Restmülltonne
25. KW	17 Mo	18 Di	19 Mi	20 Do	21 Fr	22 Sa	23 So		
	 Bezirk 1+2  Bezirk 1	 Bezirk 4	 Bezirk 3  Bezirk 5		 Bezirk 4+5  Bezirk 2				Gelber Sack
26. KW	24 Mo	25 Di	26 Mi	27 Do	28 Fr	29 Sa	30 So		
	 Bezirk 1+2	 Bezirk 1	 Bezirk 3	 Bezirk 2+3	 Bezirk 4+5  Bezirk 4+5			!	feiertagsbedingte Abfuhrverschiebung



## Kemner Landtechnik & Fahrzeugbau GmbH

- Landmaschinen
- Gartengeräte
- Fahrzeugbau

Bockhorster Landweg 22  
 33775 Versmold  
 Tel.: 05423 - 222 0  
[www.kemner-landtechnik.de](http://www.kemner-landtechnik.de)

**HONDA**  
 The Power of Dreams  
 Motorgeräte

# Wald im Wandel

Schon von Weitem ist an kahlen Hängen und Kuppen leicht zu erkennen, wie sehr sich der Teutoburger Wald, der unser Landschaftsbild so sehr prägt, verändert hat. Nicht nur die Fichtenbestände sind nach einer Folge niederschlagsarmer Jahre und dem Befall mit Borkenkäfern abgestorben oder abgeholzt worden, auch die für unseren Naturraum typischen Buchenbestände haben sich insbesondere auf flachgründigen Böden und in sonnenexponierter Lage gelichtet. Nur noch knapp ein Viertel der Buchen gilt mittlerweile noch als „gesund“.

Waldbesitzer stehen vor der großen Herausforderung, die vielen kahlen Flächen wieder aufzuforsten, um den Wald als Wirtschafts- und Erholungsraum und als Lebensraum für Tiere und Pflanzen zu erhalten. Doch wie kann es gelingen, dass diese Bemühungen den klimatischen Veränderungen Stand halten? Wird unser Wald weiterhin Kohlendioxid binden und Wasser speichern können – und uns damit helfen, den Klimawandel abzumildern?

Einigkeit besteht darüber, dass zukünftig mehr auf Mischwälder als in der Vergangenheit gesetzt

werden muss. Um solche, dem Klimawandel besser angepasste Mischwälder zu entwickeln, werden mehrere Strategien verfolgt:

- Wiederaufforstung mit den bisherigen heimischen Hauptbaumarten (z. B. Buche, Fichte, Lärche, Eiche), jedoch mit Setzlingen aus einem auch in der Vergangenheit schon trockenere Verbreitungsgebiet (z. B. Ostdeutschland oder Südosteuropa), die dadurch trockenheitsverträglicher sind.

- Zusätzliche Pflanzung von bisher eher selten waldbaulich genutzten einheimischen Baumarten,



Abgestorbener Bestand und Neuanpflanzung.

Fotos: A. Flottmann



ten, wie z. B. Feldahorn, Elsbeere, Flatterulme, Vogelkirsche oder Traubeneiche.

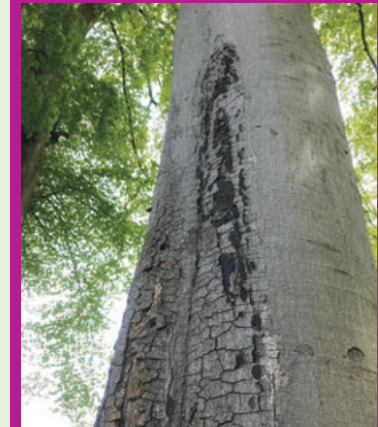
- Beimischung nicht heimischer Baumarten, wie z. B. Schwarzkiefer, Douglasie, Libanonzeder, Küsten- und Weißtanne, japanische Lärche, Silberlinde, Esskastanie, Walnuss oder Schwarznuss.

- Naturverjüngung, d. h. der Nachwuchs-Waldbestand entwickelt sich aus den herabgefallenen oder angeflogenen Samen umstehender Altbäume. Unvermeidliche Beschädigungen der Wurzeln beim Pflanzvorgang werden so vermieden. Die ungestörte Wurzelentwicklung erhöht die Stabilität der späteren Wälder.

## Schon gewusst?

Auch Bäume bekommen Sonnenbrand!

Wenn ein beschatteter Baum plötzlich der Sonne ausgesetzt ist, weil ein Nachbarbaum gefällt werden musste, können sich bei extremer Sonneneinstrahlung die Rinde und das darunter liegende Gewebe derart aufheizen, so dass Rindenschäden entstehen, die den Baum zum Absterben bringen. Dies ist besonders häufig bei unserer heimischen Buche zu beobachten!



„Sonnenbrand“



# Juli 2024

27. KW	1 Mo	2 Di	3 Mi	4 Do	5 Fr	6 Sa	7 So	Die Behältnisse müssen am Abfuhrtag ab 6.00 Uhr bereitstehen.  Komposttonne  Restmülltonne  Papiertonne  Gelber Sack
 Bezirk 1+2		 Bezirk 3		 Bezirk 4+5				
28. KW	8 Mo	9 Di	10 Mi	11 Do	12 Fr	13 Sa	14 So	
Beginn der Sommerferien  Bezirk 1+2 <b>4-wö.</b>		 Bezirk 3 <b>4-wö.</b>  Bezirk 3		 Bezirk 4+5 <b>4-wö.</b>				
29. KW	15 Mo	16 Di	17 Mi	18 Do	19 Fr	20 Sa	21 So	
 Bezirk 1+2  Bezirk 1	 Bezirk 4	 Bezirk 3  Bezirk 5		 Bezirk 4+5  Bezirk 2				
30. KW	22 Mo	23 Di	24 Mi	25 Do	26 Fr	27 Sa	28 So	
 Bezirk 1+2	 Bezirk 1	 Bezirk 3	 Bezirk 2+3	 Bezirk 4+5  Bezirk 4+5				
31. KW	29 Mo	30 Di	31 Mi	<b>Termine</b>				
 Bezirk 1+2		 Bezirk 3		 Wertstoffhof Rothenfelder Str. 59, 33775 Versmold Di., Do. u. Fr. 15.00-18.00 Uhr Sa. 9.00-13.00 Uhr Abgabe außerhalb der Öffnungszeiten über die MAEX-App				

**OBSTBAU HANTKE**

Naturfrische Ernten im Juli...

## Himbeeren & Sauerkirschen

33775 Versmold-Oesterweg • Jägerstr. 10 • Tel.: 05423 / 48811

... "natürlich schmeckt's besser!"

V O M L A N D E S V E R B A N D A N E R K A N N T E U N D G E P R Ü F T E W A R E

# Regenwasserversickerung auf dem eigenen Grundstück

Die ausgeprägte Sommertrockenheit der letzten Jahre zeigt deutlich, wie wichtig das Element Wasser für uns Menschen und unsere Umwelt ist. Es fehlten in den Sommermonaten z.T. 50% des Niederschlags und durch das hohe Temperaturniveau sind zudem die Verdunstung und die Wasserförderung sehr hoch gewesen, was für eine zusätzliche Austrocknung der Böden sorgte.

Der Trend zu sinkenden Grundwasserständen wird zunehmend sichtbar. Kurzzeitige nasse Perioden reichen nicht aus, um diese Entwicklung aufzuhalten. Die Grundwasserneubildung ist ein Prozess, der Monate bis Jahre in Anspruch nimmt.

Umso wichtiger wird es, die anfallenden Niederschlagsmengen von Dächern und sonstigen befestigten Flächen nicht mehr über Gräben oder die Kanalisation möglichst rasch abzuleiten, sondern ortsnah auf dem eigenen Grundstück zurückzuhalten, gegebenenfalls zu nutzen oder zu versickern und so dem natürlichen Wasserkreislauf wieder zuzuführen.

## Wie wird Regenwasser effektiv versickert?

Es gibt verschiedene Techniken Regenwasser zu versickern, wobei jede Technik ihre Vorzüge und spezielle Eignung für bestimmte Boden- und Nutzungsanforderungen hat. Die einfachsten Versickerungsmethoden sind die Flächen- und die Muldenversickerung. Das von den Dach- und sonstigen Flächen ablaufende Regenwasser wird möglichst breitflächig, über eine offene Rinne oder über eine Rohrleitung oberflächennah einer versickerungsfähigen Rasen- oder Beetfläche zugeleitet. Ausgebildet als bewachsene flache Bodenvertiefung ergibt sich der



Muldenversickerung

Foto: S. Borghoff

Übergang der Flächenversickerung zur Muldenversickerung. In der Mulde kann nicht unmittelbar versickerbares Wasser kurzzeitig zwischengespeichert werden. Durch die Filterung in der belebten Bodenzone findet gleichzeitig eine Reinigung statt. Die gezielte Versickerung des Regenwassers ist nicht nur aus

ökologischer Sicht sinnvoll. Je nach Nutzungsumfang werden langfristig auch Kosten eingespart. Mit der gesplitteten Abwassergebühr gibt die Stadt Versmold einen finanziellen Anreiz, um in Maßnahmen zur nachhaltigen Regenwasserbewirtschaftung zu investieren.

Weitere Informationen zu technischen oder rechtlichen Vorgaben erhalten Sie bei der Stadt Versmold oder bei der Unteren Wasserbehörde des Kreises Gütersloh.

Ansprechpartner bei der Stadt Versmold:

Fachbereich 3  
Planen Bauen Umwelt  
- Entwässerung -  
Thomas Hasheider  
thomas.hasheider@  
versmold.de  
054 23/9 54-1 74

# August 2024

Termine		31. KW	1 Do	2 Fr	3 Sa	4 So	
<b>S</b> <b>Schadstoffmobil</b> <b>Mi., 21. August 2024</b> Loxten, Am Sportplatz/Zillestr.: 12.00-13.15 Uhr Bockhorst, Dorfstr. (Niemöller): 13.30-14.45 Uhr Hesselteich, Parkplatz: 15.00-16.15 Uhr Oesterweg, Parkplatz Müllerweg: 16.30-18.00 Uhr		<b>S</b> <b>Schadstoffmobil</b> <b>Do., 22. August 2024</b> Peckeloh, Grundschule: 13.30-15.00 Uhr Plaggenwiese, Wendehammer: 15.30-18.00 Uhr					Die Behältnisse müssen am Abfuhrtag ab 6.00 Uhr bereitstehen. Komposttonne
				<b>K</b> Bezirk 4+5			
32. KW	5 Mo	6 Di	7 Mi	8 Do	9 Fr	10 Sa	11 So
	<b>R</b> Bezirk 1+2 <b>4-wö.</b>	<b>R</b> Bezirk 3 <b>4-wö.</b> <b>G</b> Bezirk 3			<b>R</b> Bezirk 4+5 <b>4-wö.</b>		<b>K</b>
							Restmülltonne
33. KW	12 Mo	13 Di	14 Mi	15 Do	16 Fr	17 Sa	18 So
	<b>K</b> Bezirk 1+2 <b>G</b> Bezirk 1	<b>G</b> Bezirk 4	<b>K</b> Bezirk 3 <b>G</b> Bezirk 5		<b>K</b> Bezirk 4+5 <b>G</b> Bezirk 2		<b>P</b>
							Papiertonne
34. KW	19 Mo	20 Di	21 Mi	22 Do	23 Fr	24 Sa	25 So
	<b>R</b> Bezirk 3+4 <b>P</b> Bezirk 4	Ende der Sommerferien <b>R</b> Bezirk 1	<b>R</b> Bezirk 1 <b>S</b>	<b>R</b> Bezirk 2 <b>P</b> Bezirk 2+3 <b>S</b>	Stadtfestival <b>R</b> Bezirk 5 <b>P</b> Bezirk 1+5	Stadtfestival	Stadtfestival
							<b>G</b>
							Gelber Sack
35. KW	26 Mo	27 Di	28 Mi	29 Do	30 Fr	31 Sa	September 1 So
	<b>K</b> Bezirk 1+2		<b>K</b> Bezirk 3		<b>K</b> Bezirk 4+5		Abfuhrverschiebung wegen Stadtfestival
							<b>!</b>



## Genieße die tolle Atmosphäre in unserem Hofladen 3.0

Finde Lebensmittel direkt vom Biobauern und ein Naturkostsortiment zu fairen Preisen.

Freue Dich auf eine vielfältige Käse- und Frischfleischtheke.  
Schlemme im Bistro einen Mittagsimbiss mit Produkten vom Hof ab 11.30 Uhr

Demeter-Bio-Anbau  
seit 1972

Ihr Bio Bauernmarkt

# Hoffmeier

Oesterwegerstr. 52 - 33775 Versmold-Hesselteich

Montag - Freitag **9:00 - 18:00 Uhr**  
Samstag **7:30 - 14:00 Uhr**



# Ratten? Was nun?

Immer mal wieder wird die Stadt über Rattenvorkommen informiert. Bei dem Gedanken an Ratten stellen sich vielen die Nackenhaare hoch und niemand möchte die als Schädner eingestuft Tiere in seiner Nähe wissen.

Denn Ratten können Krankheitserreger übertragen, wie z. B. Salmonellen, Erreger für Tollwut oder das Hantavirus. Zudem entstehen durch die Aktivitäten der Nager Materialschäden, Lebens- und Futtermittel werden durch Fraßschäden verunreinigt und dezimiert.

## Was kann man selbst tun?

Eines vorweg – es ist unwahrscheinlich, eine Stadt rattenfrei zu bekommen, aber man kann ihnen den Aufenthalt so unangenehm wie möglich machen. Fühlen sich die Tiere unwohl, ist deren Vermehrung geringer oder sie verlassen ihr Revier, um eine neue Bleibe zu suchen.

Besonders wichtig ist es, das Nahrungsangebot für die Tiere zu beschränken!

Dazu gehört: Keine gekochten Speise- und Fleischreste auf den Kompost geben, denn Ratten lieben alles, was stark gewürzt ist. Mülltonnen müssen verschlossen sein und die Deckel fest aufliegen.

Für eine Ratte ist es kein Problem, in eine geöffnete Mülltonne zu klettern oder einen Müllsack aufzuknabbern. Keine Grillreste im Garten lassen, keine Haustierfütterung im Freien, auch keine Fütterung von wildlebenden Enten. Bei der Vogelfütterung darauf achten, dass kein loses Vogelfutter herumliegt, denn eine Ratte ist durchaus in der Lage, in ein Vogelhäuschen zu klettern.

Vermeiden Sie es, Wohnraum für Ratten zu schaffen!



Foto: pixabay

Ratten benötigen einen trockenen Nistplatz, der sich zumeist in Erdbauten befindet. Findet man z. B. Löcher in Erdwällen, im Komposthaufen oder unter Gehwegplatten, könnte dies ein Hinweis auf Nisthöhlen von Ratten sein. Reduzieren Sie Versteckmöglichkeiten für die Tiere wie Schutt, Schrott, Sperrmüll und sonstige Rumpflecken mit Hohlräumen. Hier ist ein gesundes Augenmaß gefragt, denn

ein klinisch sauberer und aufgeräumter Garten ist zwar für eine Ratte unattraktiv, bietet jedoch auch keinen Lebensraum für andere Tiere wie Vögel und Insekten.

Letztendlich besteht die Möglichkeit einen professionellen Schädlingsbekämpfer zu beauftragen. Achten Sie dabei auf seriöse Anbieter mit Sachkundennachweis!

## Was tut die Stadt?

Im Einzelfall erfolgt die Auslegung von Ködern in der Kanalisation, z. B. nach Meldungen über das Sichten von Ratten. Auch oberirdisch erfolgt eine vor Hunden und Kindern gesicherte Beköderung an Standorten mit Hinweisen auf Ratten durch geschulte Mitarbeiter vom Abwasserbetrieb Vermold. Zudem werden Komposthaufen und deren Befüllung im Bedarfsfall begutachtet.

# September 2024

36. KW	2 Mo	3 Di	4 Mi	5 Do	6 Fr	7 Sa	8 So	Die Behältnisse müssen am Abfuhrtag ab 6.00 Uhr bereitstehen.  Komposttonne  Restmülltonne  Papiertonne  Gelber Sack
	Bezirk 1+2 <b>4-wö.</b>		Bezirk 3 <b>4-wö.</b> Bezirk 3		Bezirk 4+5 <b>4-wö.</b>			
37. KW	9 Mo	10 Di	11 Mi	12 Do	13 Fr	14 Sa	15 So	
	Bezirk 1+2 Bezirk 1	Bezirk 4	Bezirk 3 Bezirk 5		Bezirk 4+5 Bezirk 2			
38. KW	16 Mo	17 Di	18 Mi	19 Do	20 Fr	21 Sa	22 So	
	Bezirk 1+2	Bezirk 1	Bezirk 3	Bezirk 2+3	Bezirk 4+5 Bezirk 4+5			
39. KW	23 Mo	24 Di	25 Mi	26 Do	27 Fr	28 Sa	29 So	
	Bezirk 1+2		Bezirk 3		Bezirk 4+5			
40. KW	30 Mo	<b>Termine</b>						
	Bezirk 1+2 <b>4-wö.</b>	Wertstoffhof Rothenfelder Str. 59, 33775 Versmold Di., Do. u. Fr. 15.00-18.00 Uhr Sa. 9.00-13.00 Uhr Abgabe außerhalb der Öffnungszeiten über die MAEX-App						

**OBSTBAU HANTKE**

Naturfrische Ernten im September...

**Äpfel & Birnen**

verschiedene Sorten, knackig und saftig

33775 Versmold-Oesterweg • Jägerstr. 10 • Tel.: 05423 / 48811

... "natürlich schmeckt's besser!"

VOM LANDESVERBAND ANERKANNTE UND GEPRÜFTE WARE






*Wohlfühlreisen mit Herz!*

Reisen mit Herz!  
Reisebüro & Omnibusverkehr

**«SIECKENDIEK»**

Versmold-Peckeloh  
Bismarckstraße 7  
www.sieckendiek.de



# Saisonkalender für Obst und Gemüse

## Muss wirklich immer alles verfügbar sein?

Wenn wir in den Supermarkt gehen, finden wir heute jederzeit ganzjährig eine vielfältige Auswahl an Obst und Gemüse. Und zwar nicht nur heimisches Obst und Gemüse, sondern auch tropische Früchte wie Ananas, Mango oder Avocado.

Was uns eine tolle Auswahl beschert, ist für das Klima und die Umwelt allerdings gar nicht schön. Das meiste Obst und Ge-

müse kommt von weit her oder aus Gewächshäusern. Durch die langen Transportwege mit Schiff, Flugzeug und LKW wird viel CO<sub>2</sub>

ausgestoßen und die Umwelt belastet. Auch das Beheizen von Gewächshäusern verbraucht viel Energie und trägt zudem zur sogenannten Lichtverschmutzung bei, da diese auch nachts beleuchtet werden.

Damit wir hier in Deutschland auch zu Weihnachten Erdbeeren

oder Spargel kaufen können, werden in Ländern wie z.B. Spanien, in denen bereits ein Wassermangel herrscht, für den Anbau immer mehr und tiefere Brunnen gebohrt.

### Was also kann jeder Einzelne von uns tun?

Wir können darauf achten, vor allem regionale und saisonale Produkte zu kaufen. Diese sind meist frischer und enthalten mehr Vitamine und sind damit auch leckerer und gesünder. Eine tolle Orientierungshilfe darüber, wann welches Obst und welches Gemüse aus heimischem Anbau Saison hat, bieten sogenannte „Saisonkalender“. Häufig ist dargestellt, welche Produkte es frisch und welche es aus der Lagerung gibt.



Obst und Gemüse ist das ganze Jahr verfügbar. Dafür müssen lange Transportwege und ein hoher CO<sub>2</sub>-Ausstoß in Kauf genommen werden.

Foto: Pixabay

Saisonkalender für Obst und Gemüse gibt es zum Beispiel als Jahres- oder auch als Monatsübersichten. Diese gibt es bei verschiedenen Anbietern zu bestellen, im Internet zum Herunterladen oder auch als mobiler Einkaufshelfer als App.



Den kompletten Saisonkalender gibt es bei Utopia.de unter <https://utopia.de/ratgeber/saisonkalenderfuer-gemuese-obst>



# Oktober 2024

Termine	40. KW	1 Di	2 Mi	3 Do	4 Fr	5 Sa	6 So	
			 Bezirk 3 <b>4-wö.</b>  Bezirk 3	Tag der Dt. Einheit		 Bezirk 4+5 <b>4-wö.</b> <b>!</b>	Erntedankfest	Die Behältnisse müssen am Abfuhrtag ab 6.00 Uhr bereitstehen.
								Komposttonne
41. KW	7 Mo	8 Di	9 Mi	10 Do	11 Fr	12 Sa	13 So	 Restmülltonne 
 Bezirk 1+2  Bezirk 1	 Bezirk 4	 Bezirk 3  Bezirk 5			 Bezirk 4+5  Bezirk 2	Trinkwasseranalyse der AFU, CJD-Sekundarschule Standort: Schulstraße, 11.00-12.00 Uhr		
42. KW	14 Mo	15 Di	16 Mi	17 Do	18 Fr	19 Sa	20 So	 Papiertonne 
Beginn der Herbstferien  Bezirk 1+2	 Bezirk 1	 Bezirk 3		 Bezirk 2+3	 Bezirk 4+5  Bezirk 4+5			
43. KW	21 Mo	22 Di	23 Mi	24 Do	25 Fr	26 Sa	27 So	 Gelber Sack
 Bezirk 1+2		 Bezirk 3			 Bezirk 4+5	Ende der Herbstferien		
44. KW	28 Mo	29 Di	30 Mi	31 Do	Termine			feiertagsbedingte Abfuhrverschiebung
 Bezirk 1+2 <b>4-wö.</b>			 Bezirk 3 <b>4-wö.</b>  Bezirk 3	Reformationstag	 Wertstoffhof Rothenfelder Str. 59, 33775 Versmold Di. u. Do. 15.00-18.00 Uhr Sa. 9.00-13.00 Uhr Abgabe außerhalb der Öffnungszeiten über die MAEX-App		<b>!</b>	



## Kemner Landtechnik & Fahrzeugbau GmbH

- Landmaschinen
- Gartengeräte
- Fahrzeugbau

Bockhorster Landweg 22  
 33775 Versmold  
 Tel.: 05423 - 222 0  
[www.kemner-landtechnik.de](http://www.kemner-landtechnik.de)



# Tipps zur Komposttonne

Bei der Komposttonnenabfuhr an kalten Tagen kann es vorkommen, dass die Behälter nur teilweise oder gar nicht entleert werden, da der Inhalt an der Gefäßwandung angefroren ist. Damit dies nicht passiert sollte gerade im Winter bei der Befüllung folgendes beachtet werden:

- In die leere Tonne zuerst etwas grobes, trockenes Material einfüllen, z. B.: Strauch- und Astschnitt oder zerknülltes Zeitungspapier.
- Die organischen Abfälle möglichst trocken einfüllen, bei Bedarf vermehrt Zeitungspapier oder Gehölzschnitt dazugeben.
- Feuchte Abfälle, wie z. B. Küchenabfälle, in Zeitungspapier einwickeln.
- Die organischen Abfälle nicht in die Tonne einpressen.

Bei angekündigtem Frost vor der Leerung die Innenseite der Bio- tonne mit einem Stock oder Spa-

ten von Anhaftungen befreien oder wenn möglich, den Behälter vor der Abfuhr über Nacht an einer geschützten Stelle aufbewahren.

An heißen Tagen dagegen kann der Inhalt der Komposttonne schnell zu einer erhöhten Geruchs- und Madenentwicklung führen, dieses Problem lässt sich durch folgende Maßnahmen reduzieren:

- Rasenschnitt nach Möglichkeit nicht direkt in die Tonnen einfüllen, sondern z. B. unter einer Hecke o.ä. austreuen und anwelken lassen. Damit wird die meiste Feuchtigkeit bereits entzogen.



Foto: Stadt Versmold

- Speisereste sollten vor der Eingabe in die Tonne in Zeitungspapier (keine Illustrierten) oder eine Papiertüte eingeschlagen werden.
- Halten Sie den Abfalleimer in der Küche und die Komposttonne möglichst geschlossen und leeren Sie den Küchenabfalleimer spätestens alle drei Tage, damit sich erst gar keine Maden entwickeln.

- Stellen Sie die Komposttonne möglichst in den Schatten und vermeiden Sie direkte Sonneneinstrahlung. Nach der Leerung des Gefäßes (insbesondere bei Madenbefall) sollte die Tonne kurz mit etwas Essigwasser gereinigt werden und austrocknen.
- Versuchen Sie den Feuchtigkeitsgehalt in der Komposttonne so gering wie möglich zu halten, z. B. durch die Zugabe von Zeitungspapier oder Pappstreifen.

Das gehört NICHT hinein:

Sogenannte „kompostierbare oder biologisch abbaubare“ Plastikbeutel gehören nicht in die Komposttonne. Deren Verwendung ist im Kreis Gütersloh per Abfallsatzung untersagt, da die Beutel im Kompostwerk nicht vollständig abgebaut werden und so den fertigen Kompost verunreinigen.

Bei Fragen wenden Sie sich bitte an die Abfallberatung im Rathaus bei

Herrn Jens Dieckmann  
Tel.: 05423-954-135  
E-Mail: [jens.dieckmann@versmold.de](mailto:jens.dieckmann@versmold.de)

# November 2024

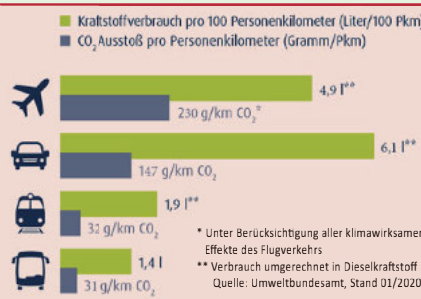
Letzte Abfuhr der Saisonkomposttonne am 22. November 2024!

Termine				44. KW	1 Fr	2 Sa	3 So	
 Wertstoffhof, Rothenfelder Str. 59, 33775 Versmold Di. u. Do. 15.00–18.00 Uhr Sa. 9.00–13.00 Uhr Abgabe außerhalb der Öffnungszeiten über die MAEX-App	 <b>Schadstoffmobil</b> Mi., 13. November 2024 Loxten, Am Sportplatz/Zillestr.: 12.00–13.15 Uhr Bockhorst, Dorfstr. (Niemöller): 13.30–14.45 Uhr Hesselteich, Parkplatz: 15.00–16.15 Uhr Oesterweg, Parkplatz Müllerweg: 16.30–18.00 Uhr	 <b>Schadstoffmobil</b> Do., 14. November 2024 Peckeloh, Grundschule: 13.30–15.00 Uhr Plaggenwiese, Wendeh.: 15.30–18.00 Uhr			1 Fr Allerheiligen	 Bezirk 4+5 4-wö. 		Die Behältnisse müssen am Abfuhrtag ab 6.00 Uhr bereitstehen.
45. KW	4 Mo	5 Di	6 Mi	7 Do	8 Fr	9 Sa	10 So	
 Bezirk 1+2  Bezirk 1	 Bezirk 4	 Bezirk 3  Bezirk 5		 Bezirk 4+5  Bezirk 2		Volkstrauertag		Restmülltonne 
46. KW	11 Mo	12 Di	Buß- und Betttag 13 Mi	14 Do	15 Fr	16 Sa	17 So	
 Bezirk 1+2	 Bezirk 1	 Bezirk 3		 Bezirk 2+3 	 Bezirk 4+5  Bezirk 4+5			Papiertonne 
47. KW	18 Mo	19 Di	20 Mi	21 Do	22 Fr	23 Sa	24 So	
 Bezirk 1+2		 Bezirk 3		 Bezirk 4+5				
48. KW	25 Mo	26 Di	27 Mi	28 Do	29 Fr	30 Sa	Dezember 1 So	
 Bezirk 1+2 4-wö.		 Bezirk 3 4-wö.  Bezirk 3		 Bezirk 4+5 4-wö.			1. Advent	feiertagsbedingte Abfuhrverschiebung 



Für klimaschonendes Reisen ist der Bus die richtige Wahl!

**BUSFAHREN**  
Nachhaltig leben. Klima schützen. Jetzt einsteigen.



Buchen Sie Ihre schönsten Reisen mit gutem Gewissen bei uns!

Reisen mit Herz!  
Reisebüro & Omnibusverkehr

**SIECKENDIEK**

Versmold-Peckeloh  
Bismarckstraße 7, Tel.: 0 54 23 94 14 0  
www.sieckendiek.de



# Dschungelführer Umweltschutz



**Stadt  
Versmold**

*... wacht Appetit!*

Ihre Ansprechpartner in der Stadt Versmold  
(Vorwahl: 05423 + Durchwahl)

**Umwelt + Klima**  
Frau Brüggemann 954-265  
heike.brueggemann@versmold.de

Herrn Lepper 954-201  
christian.lepper@versmold.de

**Abfallberatung**  
Herr Dieckmann 954-135  
jens.dieckmann@versmold.de

**Notruf Kläranlage Versmold**  
0173/7257358

## Entsorgungsunternehmen für die Stadt Versmold:

**Restmüll- und Kompostabfuhr, Sperrmüll**  
Firma Remondis 02522/93310

**Gelbe Säcke/Tonnen, Altpapierabfuhr**  
Firma Grumbach 02588/930165

**Glascontainer, Glasrecycling**  
Firma Reiling 0800/0980355

**Abholung Elektrogroßgeräte (kostenfrei)**  
GEG 0800/2334859



Weitere Infos zu den Entsorgungspunkten finden Sie hier!

**Gesellschaft zur Entsorgung von Abfällen Kreis Gütersloh mbH**  
Telefon: 05241/8527-47, info@geg-gt.de

**Geschäftsführung**  
Thomas Grundmann 05241 85-2739

**Schadstoffsammlung** 0800 2334859

**Entsorgungspunkt Nord (Halle/Westf.)**  
05201 665584

**Entsorgungspunkt Gütersloh**  
05241 9619470

**Entsorgungspunkt Süd (Lintel)**  
05242 9689281

**Entsorgungszentrum ECOWEST**  
02524 9307-0



**Umweltbildung/Führungen**  
Michael Dierkes 02524 9307-410  
michael.dierkes@awg-waf.de  
Rebecca Thurow 02524 9307-413  
rebecca.thurow@awg-waf.de

**Umweltbildungsmobil**  
Anne Fiedler 02524 9307-416  
anne.fiedler@awg-waf.de

**ECOWEST**  
**Gewerbeabfallentsorgung**  
Jürgen Böhme 02524 9307-451  
juergen.boehme@ecowest.de

**Kompostierungsanlage im Kreis Gütersloh**  
www.kompotec.de 05241 92290

**Kreis Gütersloh**  
Telefon: 05241 / 85 + Durchwahl

**E-Mail-Adressen der Mitarbeiter**  
Erster Buchstabe des Vornamens.nachname@kreis-guetersloh.de

## Abteilung Umwelt

**Auskunft**  
Telefon 2799

**Abbrüche und Recyclingbaustoffe**  
Martina Maaskerstingjost 2748  
Iris Hildner 2750

**Abfall in der Landschaft**  
Astrid Hiemer 2751  
oder jede Polizeidienststelle  
oder jedes Ordnungsamt der Städte und  
Gemeinden

**Abfallsammler und -beförderer**  
Astrid Hiemer 2751  
Anja Surmann 2724

**Altlasten und Bodenschutz**  
Meinolf Weber 2740  
Martina Maaskerstingjost 2748

**Abgrabungen**  
Nicola Brandstetter 2715  
Kim Sotowitz 2725

**Landschaftsplanung**  
Bettina Landwehrjohann 2727  
Hans-Martin Bröskamp 2713

**Naturschutzgebiete**  
Thomas Bierbaum 2712

**Waldumwandlungen**  
Hans-Martin Bröskamp 2713

**Verstöße gegen das Landschaftsrecht**  
Astrid Hiemer 2751

**Bauen im Außenbereich**  
Ulrike Rediker-Authmann 2723  
Hanna Bante 2720  
Marina Strickmann 2702  
Sabine Plöger 2714

**Teiche und Kleingewässer, Renaturierung von Gewässern, Uferrandstreifen**  
Ulrike Rediker-Authmann 2723

**Bodenaufschüttungen**  
Nicola Brandstetter 2715  
Thomas Bierbaum 2712

**Bauleitplanung**  
Annette Pagenkemper 2717

**GIS, Digitalisierung**  
Nicola Brandstetter 2715  
Marina Strickmann 2702

**Vergaben**  
Eberhard Beckemeyer 2716  
Katharina Hempel 2722

**Vertragsnaturschutz**  
Katharina Hempel 2722  
Anja Surmann 2724

**Artenschutz, Haltung geschützter Arten, Tiergehege**  
Susanne Siefert 2718  
Bettina Landwehrjohann 2727  
Claudia Eckvogt 2719  
Thomas Bierbaum 2712

**Reiterplaketten**  
Anja Surmann 2724

**Wandern und Reiten in der Landschaft**  
Anja Surmann 2724

**Erneuerbare Energien und Altbausanierung**  
Ursula Thering 2762

**Grünes Telefon** 2799

**Klimaschutzprojekte**  
Kim Nadine Rother 2763

**Mobilität**  
Hanna Bante 2764

## Abteilung Tiefbau/untere Wasserbehörde

**Handhabung wassergefährdender Stoffe**  
Philip Dreier 2629

**Kleinkläranlagen/Klärschlammausbringung**  
Jutta Baucke 2643

**Benutzung von Gewässern, wasserrechtliche Fragen, Wasserschutzgebiete**  
Thorsten Junker 2602

für Gütersloh, Langenberg, Rheda-Wiedenbrück, Rietberg, Schloß Holte-Stukenbrock, Verl:  
Katrin Traeger 2600

für Borgholzhausen, Halle, Harsewinkel, Herzebrock-Clarholz, Steinhagen, Versmold, Werther:  
Thomas Wegner 2606

**Gewässerverunreinigung**  
Thorsten Junker 2602  
oder jede Polizeidienststelle

**Kultur- und Wasserbau**  
**Gewässerunterhaltung, Gewässerbau**  
Meike Aulich 2631

**Öffentlicher Personennahverkehr**  
Doris Wellerdick 2624

**Hotline Fahrplanauskunft** 01801-339933

## Abteilung Gesundheit Trinkwasserüberwachung

für Gütersloh, Herzebrock-Clarholz  
Saskia Berger 1696

für Schloß Holte-Stukenbrock  
Birgit Schlautmann 1674

für Versmold (I-Z)  
Petra Böhme-Elsner 1699

für Steinhagen, Halle, Langenberg, Borgholzhausen (H-Z)  
Heike Holtkamp 1670

für Rheda-Wiedenbrück, Harsewinkel, Borgholzhausen (A-G)  
Sabine Broekelmann 1695

für Verl, Rietberg  
Susanne Biewald 1676

für Werther, Versmold (A-H)  
Telefon 1603

**Öffentliche Trinkwasserinstallationen**  
Birgit Peitzmeier 1665  
Carsten Nathmann 1637

**Legionellen vermietete Gebäude**  
Frank Zimmermann 1654  
Bernhard Reinecke 1644

**Gesundheitlicher Umweltschutz**  
Antje Herrmann 1669  
Agnes Wehmeier 1667

## Abteilung Veterinärwesen und Lebensmittelüberwachung

**Lebensmittelüberwachung**  
Dr. Susanne Lamy 1315  
Sylvia Jensen 1331

**Tierkörperbeseitigung**  
Jakob Decker 1306  
Andreas Jablonka 1325

**Tierschutz/Tierseuchenbekämpfung**  
Dr. Johanna Neudecker 1307  
Holger Hornberg 1333

## VERSCHIEDENE ORGANISATIONEN

**NABU**  
Kreisverband Gütersloh e.V. 05242 7541

**BUND**  
Bund für Umwelt- und Naturschutz  
Deutschland e.V., Kreisgruppe Gütersloh  
05241 5059291

**GNU**  
Gemeinschaft für Natur- und Umweltschutz im  
Kreis Gütersloh e.V. 05241 927986

**GNS**  
Gemeinschaft für Natur- und Umweltschutz  
Senne und Ostwestfalen e.V. 05237 899975

**Greenpeace**  
Kontaktgruppe Bielefeld 0521 5215150

**Regionalforstamt**  
Ostwestfalen-Lippe 0571 83786-0

**Grünes Telefon**  
Bezirksregierung Detmold 05231 71-1090

**Fridays for Future**  
Ortsgruppe Altkreis Halle  
www.fridaysforfuture.de/altkreishalle  
altkreishalle@fridaysforfuture.de

# Dezember 2024

49. KW	2 Mo	3 Di	4 Mi	5 Do	6 Fr	7 Sa	2. Advent	8 So	Die Behältnisse müssen am Abfuhrtag ab 6.00 Uhr bereitstehen.  Komposttonne  Restmülltonne  Papiertonne  Gelber Sack  feiertagsbedingte Abfuhrverschiebung	
	 Bezirk 1+2  Bezirk 1	 Bezirk 4	 Bezirk 3  Bezirk 5		 Bezirk 4+5  Bezirk 2					
50. KW	9 Mo	10 Di	11 Mi	12 Do	13 Fr	14 Sa	3. Advent	15 So		
	 Bezirk 1+2	 Bezirk 1	 Bezirk 3	 Bezirk 2+3	 Bezirk 4+5  Bezirk 4+5					
51. KW	16 Mo	17 Di	18 Mi	19 Do	20 Fr	21 Sa	4. Advent	22 So		
	 Bezirk 1+2		 Bezirk 3		 Bezirk 4+5	 Bezirk 1+2 <b>4-wö. !</b>				
52. KW	23 Mo	24 Di	25 Mi	26 Do	27 Fr	28 Sa	29 So			
	Beginn der Weihnachtsferien	 Bezirk 3  Bezirk 3 Heiligabend <b>4-wö. !</b>	1. Weihnachtstag	2. Weihnachtstag		 Bezirk 4+5 <b>4-wö. !</b>				
01. KW	30 Mo	31 Di	Termine							
	 Bezirk 1+2  Bezirk 1	 Bezirk 4 Silvester	 Wertstoffhof Rothenfelder Str. 59, 33775 Versmold Di. u. Do. 15.00-18.00 Uhr Sa. 9.00-13.00 Uhr Abgabe außerhalb der Öffnungszeiten über die MAEX-App							



## Kemner Landtechnik & Fahrzeugbau GmbH

- Landmaschinen
- Gartengeräte
- Fahrzeugbau

Bockhorster Landweg 22  
 33775 Versmold  
 Tel.: 05423 - 222 0  
[www.kemner-landtechnik.de](http://www.kemner-landtechnik.de)



# Containerstandorte

Ort/Straße	Altglas weiß/ bunt	Elektro- kleingeräte	Altkleider
Westdamm/Trafo-Station hinter Birkenweg	●		●
Eichenweg	●		
Alte Landwehr/Kinderspielplatz	●		●
Münsterstr. 74/Parkplatz Neukauf	●		●
Wersestraße/Nähe Grundschulparkplatz	●		●
Bodelschwinghstraße	●		●
Gestermannstraße/Schulstraße/Parkplatz Sekundarschule	●	●	●
Friedhofstraße	●		
Wilhelm-Vinke-Ring	●		
Wittensteiner Straße/Parkplatz	●		●
Wiesenstraße/Rossmann	●		
Maschstraße/Trafostation	●		●
Kämpenstr./Parkplatz Combi	●		●
Wirusstraße/ Getränkemarkt, Aldi	●		●
Breslauer Straße	●		
Caldenhofer Weg/Parkbad	●	●	●
Am Stadtpark			●
<b>Peckeloh</b>			●
Ströhnstraße	●		
Heinrich-Weber-Platz/Parkplatz	●		●
Starenstraße/Pirolstraße/Sportplatz	●	●	
Stränger Straße/ehemals Gaststätte Wiltmann	●		
<b>Loxten</b>			
Am Sportplatz	●		
Brahmsstraße	●		
Im Leimweg	●		
<b>Bockhorst</b>			
Firma Schnur Bockhorster Landweg/Ecke Dissener Str.	●	●	●
Siedinghausen	●		●
Hölmerweg	●		
<b>Oesterweg</b>			
Müllerweg/Parkplatz	●		●
Niedernstraße/Lange Straße	●	●	
<b>Hesselteich</b>			
Parkplatz Hesselteich	●		●
Siedlung Zur Heide	●		

Die Stadtverwaltung ist bemüht, die Containerstandorte sauber zu halten. Dies gelingt aber nur, wenn Sie, liebe Mitbürgerinnen und Mitbürger, mit dazu beitragen. Deshalb nutzen Sie die Containerstandorte nicht als Müllablageplätze. Soll-



ten die Container einmal voll sein, steuern Sie den nächsten Containerstandort an oder warten Sie bis zur nächsten Leerung.



Wertstoffbox für alte Elektrokleingeräte.

Kostenloser Abholservice von Elektrogeräten (Kühl- und Gefriergeräte, Spülmaschinen, Herde usw.) durch die GEG:  
Anmeldung unter der gebührenfreien Servicenummer 0800/2334859.

**Herausgeber:**  
Stadt Versmold  
Münsterstraße 16  
33775 Versmold



**Stadt  
Versmold**  
*... macht Appetit!*

## Häckseldienst

Sehr geehrte Mitbürgerin,  
sehr geehrter Mitbürger,

wie Sie sicherlich wissen, haben Sie die Möglichkeit, Ihre Gartenabfälle (z. B. Ast- und Baumschnitt) von der Firma Schnur häckseln zu lassen. Die Firma hat einen Häckseldienst eingerichtet, der es Ihnen ermöglicht, jederzeit innerhalb von 14 Tagen den Häcksler direkt vor Ihre Haustür kommen zu lassen. Die Kosten sind direkt mit der Firma zu begleichen. Überlegen Sie, ob Sie den Häckseldienst gemeinsam mit Ihren Nachbarn bestellen wollen. So besteht dann die Möglichkeit, die Kosten zu teilen. Bestellen Sie den Häckseldienst einfach telefonisch bei:

**Gebr. Schnur GmbH**  
Dissener Str. 13, 33775 Versmold  
Telefon: 93 25 9-0

**Gesamtherstellung:**  
PEINE DESIGN & MARKETING  
GmbH & Co. KG  
Bokeler Straße 184  
33397 Rietberg-Bokel



# Abfuhrbezirke in Versmold

## BEZIRK I

Aabachstraße  
Abdinghofstraße  
Alte Rösterei  
Am Stadtpark  
An der Alten Hessel  
Auf dem Gaddern  
Biberstraße  
(bis Ecke Im Dreyerhaus)  
Bockhorst  
Bogenstraße  
Borgholzhauser Straße  
Bundesstraße 476  
Caldenhofer Weg  
Casumer Straße  
Dachsweg  
Dissener Straße  
Dorfstraße  
Dornheide  
Eschkamp  
Frankfurter Weg  
Fuchsweg  
Hakenstraße  
Halstenbeck  
Harsewinkeler Straße  
Helleweg  
Hesselteich  
Hölmerweg  
Hohlkamp  
Hopfengarten  
Im Dreyerhaus  
(bis Ecke Schäferweg)  
Kirchenbreite  
Kranichweg  
Leimweger Heide  
Mähteich  
Meyer-Peters-Hof  
Mowwen Höfe  
Mühlenstraße  
Neuer Garten  
Oesterweger Straße  
(bis Ecke Im Dreyerhaus)  
Ostbarthäuser Straße  
Parkstraße  
Ravensberger Straße  
(ab Ecke Rothenfelder Straße)  
Rötekuhle  
Rothenfelder Straße  
(bis Ecke Caldenhofer Weg)

Schäferweg  
Schnatweg  
Schneppenstraße  
Schützenstraße  
Siedinghausen  
Türns Damm  
Vorbruchstraße  
(Oesterweger Straße bis  
Schäferweg)  
Wedepohls Hof  
Westbarthäuser Straße  
Zu den Bergwiesen  
Zur Heide  
Zur Sandstroth

## BEZIRK II

Alter Salzweg  
Am Walde  
Antoniusweg  
Apfelstraße  
Begonienstraße  
Bekassinenweg  
Biberstraße  
(ab Ecke Im Dreyerhaus)  
Bockhorster Bach  
Bockhorster Landweg  
Böcklinstraße  
Brachvogelweg  
Brahmsstraße  
Bruchbachstraße  
Bussardstraße  
Dompfaffweg  
Dürerstraße  
Elsternstraße  
Falkenstraße  
Glockenweg  
Goldammerstraße  
Hasenstraße  
Haydnstraße  
Hirschweg  
Im Dreyerhaus  
(ab Ecke Schäferweg)  
Im Entenort  
Im Leimweg  
Jägerstraße  
Jahnstraße  
Jordansmühler Weg  
Kanarienstrasse  
Kiebitzstraße

Klare Straße  
Kleiberweg  
Kollwitzstraße  
Krähenweg  
Krokusweg  
Lange Straße  
Lehmweg  
Lindenbreite  
Lisztstraße  
Maiglöckchenstraße  
Merianstraße  
Milchstraße  
Müllerweg  
Mittel-Loxten  
Moosweg  
Mozartstraße

Nachtigallenstraße  
Niedernstraße  
Nordgrenze  
Oberstraße  
Oesterweger Straße  
(ab Ecke Im Dreyerhaus)  
Orchideering  
Osterwede  
Rebhuhnstraße  
Rehstraße  
Reuterstraße  
Richterstraße  
Rotkehlchenstraße  
Rundenburg  
Schubertstraße  
Schumannstraße  
Spitzwegstraße  
Steinackerstraße  
Stockheimer Straße  
Taubenstraße  
Uhlandstraße  
Uhuweg

van-Beethoven-Straße  
Veilchenstraße  
von-Eichendorff-Straße  
von-Menzel-Straße  
von-Schwind-Straße  
Vorbruchstraße  
(Greffener Straße bis  
Schäferweg)  
Wachtelstraße  
Wagnerstraße  
Wilhelm-Raabe-Straße

Wippelpatt  
Wischkamp  
Zillestraße

## BEZIRK III

Ackerstraße  
Alte Gestermannstraße  
Amselstraße  
Am Ziegenbach  
Am Zoll  
An der Petrikirche  
Auf dem Kampe  
Bachstraße  
Bielefelder Straße  
Brink  
Bruchstraße  
Brüggenkamp  
Drosselstraße  
Elsa-Brandström-Straße  
Eschweg  
Fasanenstraße  
Feldstraße  
Finkenstraße  
Flachsweg  
Friedhofstraße  
Fröbelstraße  
Gartenstraße  
Gestermannstraße  
Grünstraße  
Haferweg  
Heuerkotten  
Hohe Straße  
Hohlweg  
Julie-Steinfeld-Straße  
Kantstraße  
Kaupmanns Kamp  
Kornstraße  
Leinenweg  
Lüningstraße  
Maschstraße  
Mittelstraße  
Möwenweg  
Ostkamp  
Oststraße  
Pestalozzistraße  
Ravensberger Straße  
(Rothenfelder Str. bis Kirche)  
Ringallee  
Roggenkamp

Sandbreite  
Schulstraße  
Schwedengarten  
Sperberstraße  
Thingstraße  
Weberkamp  
Westheider Weg  
Wiesenstraße  
Wilhelm-Vinke-Ring  
Windmühlenstraße  
Wittensteiner Straße

## BEZIRK IV

A.-H.-Delius-Straße  
Aabach Aue  
Aabachhof  
Albert-Schweitzer-Straße  
Allensteiner Straße  
Alte Landwehr  
Alter Postweg  
Alter Tecklenburger Weg  
Altstadtstraße  
Am Alten Schießstand  
Am Bahndamm  
Am Honigbach  
Am Sandbrink  
Am Sportplatz  
An den Lehmkuhlen  
An der Obstwiese  
Auf dem Sande  
Baarwinkel  
Behringstraße  
Berliner Straße  
Bernhard-Vornhecke-Straße  
Bodelschwingstraße  
Bonifatiusweg  
Breslauer Straße  
Burgkampstraße  
Cordlandwehrs Hof  
Danziger Straße  
Gerhart-Hauptmann-Straße  
Goethestraße  
Greffener Straße  
Grenzweg  
Großes Venn  
Gustav-Warneke-Straße  
Heidmeierei  
Heuweg  
Hildegard-von-Bingen-Straße

Im Industriegelände  
Im Knetterort  
Im Steinreck  
In der Bauerschaft  
Kämpenstraße  
Kirchhoff-Allee  
Knetterhauser Straße  
Königsberger Straße  
Kreuzstraße  
Laerstraße  
Landwehrt  
Langer Weg  
(bis Greffener Straße)  
Markusweg  
Münsterstraße  
(bis Ecke Krugstr./  
Greffener Straße)  
Neue Wiese  
Nordfeldstraße  
Ostendorfs Hof  
Otto-Engelking-Straße  
Paracelsusstraße  
Plaggenwiese  
Postdamm  
Robert-Koch-Straße  
Röntgenstraße  
Rosenberger Weg  
Rothenfelder Straße  
(ab Ecke Caldenhofer Weg)  
Sauerbruchstraße  
Speckstraße  
Stettiner Straße  
St.-Michael-Straße  
Sudetenstraße  
Tappmeyers Weg  
Tonweg  
Virchowstraße  
Vogtstraße  
Waldenburger Straße  
Waldweg  
Weidengarten  
Wellingskamp  
Wersestraße  
Wiltmanns Garten  
Wirusstraße  
Wittengarten  
Ziegeleistraße  
Zum Bruche  
Zum Dreiländereck

Zum Hiddinghof

## BEZIRK V

Ahornweg  
Am Fichtenkamp  
Am Grotesonesch  
Am Heidigen  
Am Louisensee  
Ammerstraße  
Am Sandweg  
Am Schulten Esch  
Am Wiedenfeld  
Beckstrothstraße  
Bleekstraße  
Birkenweg  
Bismarckstraße  
Bissmeiers Weg  
Buchenweg  
Buschortstraße  
Eichenweg  
Erlenweg  
Eulengasse  
Fliederstraße  
Friedrich-Menzefricke-Straße  
Füchtertorf Weg  
Ginsterweg  
Grasmückenweg  
Haskenweg  
Hebbelstraße  
Heideweg  
Heidhorstweg  
Heinestraße  
Heinrich-Nölke-Straße  
Hesselstraße  
Hirschberger Straße  
Hohenfriedeberger Straße  
Hollmortstraße  
Holunderstraße  
Horst-Old-Straße  
Im Birkenvenn  
Kastanienweg  
Kieferweg  
Krugstraße  
Lärchenweg  
Langer Weg  
(ab Greffener Straße)  
Liegnitzer Straße  
Ligusterweg

Lindenweg  
Lönspfad  
Magnolienweg  
Maidornstraße  
Meisenstraße  
Münsterstraße  
(ab Ecke Krugstraße/  
Greffener Straße)  
Nelkenstraße  
Neuer Weg  
Peckeloh  
Pirolstraße  
Pollortstraße  
Rosenstraße  
Rotdornstraße  
Sandortstraße  
Schulkamp  
Schulten Allee  
Schwalbenstraße  
Seenstrasse  
Sperlingstraße  
Starenstraße  
Stormstraße  
Stränger Straße  
Strothheide  
Tannenweg  
Tulpenstraße  
Vechtestraße  
W.-Kleine-Straße  
Waldrebenstraße  
Weißdornstraße  
Westdamm  
Wöstenkamp  
Wöstenstraße  
Zeisigstraße  
Zum Galgenwasser  
Zum Steinbrink  
Zur Alten Sternwarte  
Zur Niggelsheide

# Abfuhrtermine 2024



Januar 2024	Februar 2024	März 2024	April 2024	Mai 2024	Juni 2024
<b>1 Mo</b> Neujahr I + II	1 Do IV + V	1 Fr IV + V	<b>1 Mo</b> Ostermontag I + II	<b>1 Mi</b> III	1 Sa IV + V
2 Di IV	2 Fr IV + V	2 Sa <b>3 So</b>	2 Di I + II	2 Do III	<b>2 So</b>
3 Mi IV	3 Sa <b>4 So</b>	<b>3 So</b>	3 Mi I	3 Fr II + III	3 Mo I + II
4 Do V	4 So I + II	5 Di I	4 Do III	4 Sa IV + V	4 Di III
5 Fr IV + V	5 Mo I + II	6 Mi III	5 Fr IV + V	5 So I + II	5 Mi III
6 Sa I + II	6 Di III	7 Do II + III	6 Sa IV + V	6 Mo I + II	6 Do IV + V
<b>7 So</b>	7 Mi III	8 Do II + III	<b>7 So</b>	7 Di III	7 Fr IV + V
8 Mo I + II	8 Do IV + V	9 Fr IV + V	8 Mo I + II	8 Mi III	8 Sa IV + V
9 Di I	9 Fr IV + V	10 Sa IV + V	9 Di I + II	<b>9 Do</b> Christi Himmelfahrt	<b>9 So</b>
10 Mi III	10 Sa IV + V	<b>10 So</b>	10 Mi III	10 Fr I + II	10 Mo I + II
11 Do II + III	<b>11 So</b>	11 Mo I + II	11 Do IV + V	11 Sa IV + V	11 Di III
12 Fr IV + V	12 Mo IV + V	12 Di I + II	12 Fr IV + V	<b>12 So</b>	12 Mi III
13 Sa IV + V	13 Di I + II	13 Mi III	13 Sa IV + V	13 Mo I + II	13 Do III
<b>14 So</b>	14 Mi I + II	14 Do III	<b>14 So</b>	14 Di I + II	14 Fr IV + V
15 Mo I + II	15 Do III	15 Fr IV + V	15 Mo I + II	15 Mi III	15 Sa IV + V
16 Di III	16 Sa IV + V	16 So I + II	16 Do I + II	16 Do IV + V	<b>16 So</b>
17 Mi III	17 Sa IV + V	17 So I + II	17 Mi III	17 Fr IV + V	17 Mo I + II
18 Do IV + V	<b>18 So</b>	18 Mo I + II	18 Do I + II	18 Sa IV + V	18 Di III
19 Fr IV + V	19 Mo III + IV	19 Di I + II	19 Fr IV + V	19 So I + II	19 Mi III
20 Sa IV + V	20 Di I + II	20 Mi III	20 Sa IV + V	<b>20 Mo</b> Pfingstmontag	20 Do IV + V
<b>21 So</b>	21 Mi I + II	21 Do III	<b>21 So</b>	21 Di I + II	21 Fr IV + V
22 Mo I + II	22 Do II + III	22 Fr IV + V	22 Mo I + II	22 Mi III	22 Sa IV + V
23 Di IV + V	23 Fr V	23 Sa I + II	23 Di IV	23 Do III	<b>23 So</b>
24 Mi III	24 Sa I + II	24 So I + II	24 Mi III	24 Fr IV + V	24 Mo I + II
25 Do IV + V	<b>25 So</b>	25 Mo I + II	25 Do IV + V	25 Sa IV + V	25 Di III
26 Fr IV + V	26 Mo I + II	26 Di I + II	26 Fr IV + V	<b>26 So</b>	26 Mi III
27 Sa IV + V	27 Di I + II	27 Mi III	27 Sa IV + V	27 Do I + II	27 Fr IV + V
<b>28 So</b>	28 Mi III	28 Do IV + V	<b>28 So</b>	28 Di I + II	28 Sa IV + V
29 Mo I + II	29 Do IV + V	29 Do IV + V	29 Mo I + II	29 Mi III	29 Sa IV + V
30 Di IV	30 Fr IV + V	30 Sa I + II	30 Di I + II	<b>30 Do</b> Fronleichnam	<b>30 So</b>
31 Mi V	31 Sa IV + V	<b>31 So</b>	31 Do I	31 Fr II + III	

I - V Restmülltonne

I - V Kompsttonne

I - V Papiertonne

I - V Gelbe Tonne/Sack

Juli 2024	August 2024	September 2024	Oktober 2024	November 2024	Dezember 2024
1 Mo I + II	1 Do IV + V	<b>1 So</b>	1 Di	<b>1 Fr</b> Allerheiligen	<b>1 So</b>
2 Di III	2 Fr IV + V	2 Mo I + II	2 Mi III	2 Sa IV + V	2 Mo I + II
3 Mi IV + V	3 Sa <b>4 So</b>	3 Di III	<b>3 Do</b> Tag der dt. Einheit	<b>3 So</b>	3 Di III
4 Do IV + V	4 So I + II	4 Mi III	4 Fr I + II	4 Mo I + II	4 Mi III
5 Fr IV + V	5 Do I + II	5 Do IV + V	5 Sa IV + V	5 Di III	5 Do IV + V
6 Sa I + II	6 Di III	6 Fr IV + V	<b>6 So</b>	6 Mi III	6 Fr IV + V
<b>7 So</b>	7 Mi III	7 Sa I + II	7 Mo I + II	7 Do IV + V	7 Sa IV + V
8 Mo I + II	8 Do IV + V	<b>8 So</b>	8 Di III	8 Fr IV + V	<b>8 So</b>
9 Di I + II	9 Fr IV + V	9 Mo I + II	9 Mi III	9 Sa I + II	9 Mo I + II
10 Mi III	10 Sa IV + V	10 Di I + II	10 Do IV + V	<b>10 So</b>	10 Di I + II
11 Do IV + V	<b>11 So</b>	11 Mi III	11 Fr IV + V	11 Mo I + II	11 Mi III
12 Fr IV + V	12 Mo I + II	12 Do I + II	12 Sa I + II	12 Di I + II	12 Do I + II
13 Sa <b>14 So</b>	13 Di III	13 Fr IV + V	<b>13 So</b>	13 Mi III	13 Fr IV + V
14 Do I + II	14 Mi III	14 Sa I + II	14 Mo I + II	14 Do IV + V	14 Sa IV + V
15 Mo I + II	15 Do IV + V	<b>15 So</b>	15 Di I + II	15 Fr IV + V	<b>15 So</b>
16 Di III	16 Fr IV + V	16 Mo I + II	16 Mi III	16 Sa I + II	16 Mo I + II
17 Mi III	17 Sa IV + V	17 Do I + II	17 Do II + III	<b>17 So</b>	17 Di III
18 Do IV + V	<b>18 So</b>	18 Mi III	18 Fr IV + V	18 Mo I + II	18 Mi III
19 Fr IV + V	19 Mo III + IV	19 Do II + III	19 Sa IV + V	19 Di I + II	19 Do IV + V
20 Sa IV + V	20 Di I + II	20 Fr IV + V	<b>20 So</b>	20 Mi III	20 Fr IV + V
<b>21 So</b>	21 Mi I + II	21 Sa IV + V	21 Mo I + II	21 Do IV + V	21 Sa I + II
22 Mo I + II	22 Do II + III	<b>22 So</b>	22 Di I + II	22 Fr IV + V	<b>22 So</b>
23 Di III	23 Fr I + V	23 Mo I + II	23 Mi III	23 Sa I + II	23 Mo I + II
24 Mi III	24 Sa I + V	24 Di I + II	24 Do I + II	<b>24 So</b> HIAbend	<b>24 Di</b> III 4w
25 Do IV + V	<b>25 So</b>	25 Mi III	25 Fr IV + V	25 Mo I + II	<b>25 Mi</b> 1. Weihnachtsfeiertag
26 Fr IV + V	26 Mo I + II	26 Do I + II	26 Sa I + II	26 Di I + II	<b>26 Do</b> 2. Weihnachtsfeiertag
27 Sa <b>28 So</b>	27 Di III	27 Fr IV + V	<b>27 So</b>	27 Mi III	27 Fr IV + V
28 Mo I + II	28 Do III	28 Sa I + II	28 Mo I + II	28 Do I + II	28 Sa IV + V
29 Di I + II	29 Do IV + V	<b>29 So</b>	29 Di I + II	29 Fr IV + V	<b>29 So</b>
30 Di III	30 Fr IV + V	30 Mo I + II	30 Mi III	30 Sa I + II	30 Mo I + II
31 Mi III	31 Sa IV + V	31 Do I + II	31 Do I + II	<b>31 Do</b> Silvester	<b>31 Di</b> IV